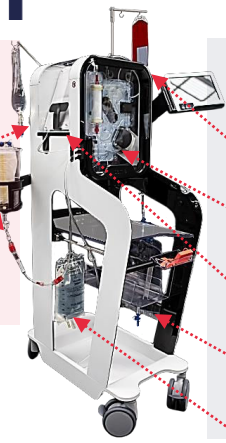


### SCHRITT 1

Antikoagulationsbeutel  
Sammelbehälter



### SCHRITT 2

Reinfusionsbeutel  
Aufbereitungsset  
Aufbereitungsbeutel  
Abfallbeutel  
Waschbeutel

### VERBRAUCHSMATERIALIEN von i-SEP bereitgestellt :

- 1 Aufbereitungsset
- 1 Sammelbehälter
- 1 Absaugleitung
- 1 Antibakterieller Filter
- 1 Vakuumleitung

### Nicht von i-SEP bereitgestellt :

- 1 Antikoagulationsbeutel
- 1 Waschbeutel

### ZUSÄTZLICHE VERBRAUCHSMATERIALIEN von i-SEP bereitgestellt

- Reinfusionsbeutel: 1 pro zusätzlichem Zyklus
- Mikroaggregatkammer
- Abfallbeutel

### ZUSÄTZLICHE VERBRAUCHSMATERIALIEN Nicht von i-SEP bereitgestellt

- Antikoagulationsbeutel
- Waschbeutel

## Schritt 1: Beginn des Blutsammelvorgangs

1



Die Maschine per Betätigung der Taste einschalten.

2



Die Halterung für den Sammelbehälter hinten an der Maschine ausklappen.

**Der Ständer ist ein Waage, mit der man vorsichtig umgehen muss.**

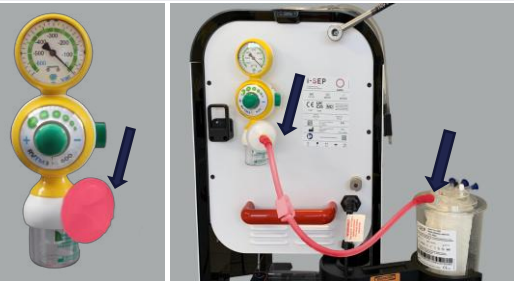
3



Den Sammelbehälter in seine Halterung setzen.

Die Klemme an diesem Anschluss schließen.

4



Den antibakteriellen Filter am Vakuumregler fest klipsen.

Verbinde die Vakuumregler mit dem Filter und das andere Ende mit dem Sammelgefäß (gelber Stopfen).

5



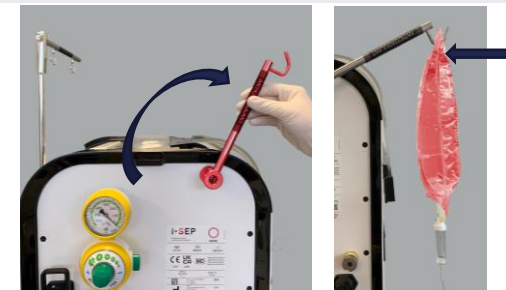
Die Vakuumpumpe durch Betätigung der Taste am Bildschirm einschalten.

Schließen Sie die Klemme der Vakuumlinie.

das Vakuum mithilfe des Manometers auf -150 mbar einstellen, dann Abklemmung öffnen.

Schalten Sie die Vakuumpumpe aus, indem Sie die Taste drücken.

6



Die Halterung für die Antikoagulanslösung ausklappen.

Den Beutel dort anbringen.

Den Beutel an die Absaugleitung anschließen.

Primern Sie die Tropfenzählerkammer.

Starten Sie die Vakuumpumpe neu, indem Sie die Taste drücken.

7



Den Behälter mit 200 ml Antikoagulationslösung füllen.

**Die Blutabsaugung kann beginnen.**

**Schritt 2 →**

## Schritt 2: Installation des Sets



**ACHTUNG:**  
Installieren Sie das Set erst, wenn Sie dazu aufgefordert werden!

**Befolgen Sie die einzelnen auf dem Bildschirm angezeigten Schritte.**

Klicken Sie ggf. auf das symbol.

**ACHTUNG!**  
- Die doppelte Schablone gut am Boden der Halterungen platzieren.

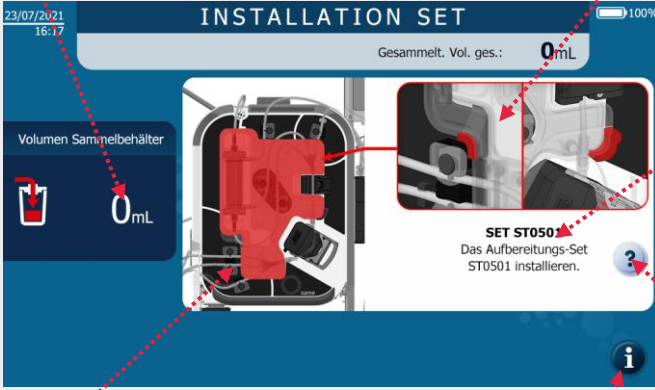
- Setzen Sie die Schläuche richtig in die Klemmen.

## Vorstellung der Bildschirmanzeigen

### Vorstellung des Installationsbildschirms:

Blutvolumen im Behälter

Zoom auf den betreffenden Bereich



Anweisungen

Hilfe: Zusätzliche Anweisungen

Betreffender Bereich

Zugriff auf Verlauf, Installation, Hilfe, Einstellungen, Wartung

### Vorstellung des Aufbereitungsbildschirms:

Allgemeine Informationen (Verwendungsdauer des Sets, Anzahl der Zyklen und gesammeltes Gesamtvolumen)

Pausieren der Behandlung

Aktueller Schritt und Fortschrittsbalken

Pausieren akustischer Alarm

Blutvolumen im Behälter

Kumuliertes Volumen aufbereitetes Blut

#### Spezialprogramme

Sammeln von 300 ml verdünntem Blut anstatt 500 ml

Um die Weiterleitung des Blutes zum Transfusionsbeutel zu erzwingen

Zur Verringerung von Waschvolumen und Aufbereitungszeit

Zugriff auf Verlauf, Installation, Hilfe, Einstellungen, Wartung

Zum Erhöhen des Hämatokritwerts

Ausschalten

Meldung (Alarm, Warnung, Fehler, Entscheidung)

Zum Entleeren des Sammelbehälters und der Reinfusionsleitung

Stoppt die Aufbereitung, um den Abfallbeutel zu wechseln

## Uninstallation

1. Drücken Sie die Taste , um das Ende des Vorgangs einzuleiten..
2. Befolgen Sie die Anweisungen auf dem Bildschirm, um das Behandlungsset zu deinstallieren.

## Zugang zu Notizen



<https://www.i-sep.com/en/e-labeling/>

## Treatment Information

### Automatischer start:

- Zyklus 1 → Volumen = 830 ml  
Zyklus ≥ 2 → Volumen = 670 ml

### Am Ende der Operation

Folgendes verwenden:



Zur Behandlung eines **kleineren Volumens**,

Folgendes verwenden: Collect 300 mL

- Zyklus 1 → Volumen = 630 ml  
Zyklus ≥ 2 → Volumen = 470 ml

**Denken Sie daran, die Funktion zu deaktivieren.**

## Hotline

## Die am häufigsten auftretenden Alarm

⚠ Diese Hilfe zeigt Ihnen nur die am häufigsten zu unternehmenden Schritte beim Auftreten von bestimmten Alarmen. Wenn das Problem weiterhin besteht, folgen Sie den Hinweisen auf dem oder wenden Sie sich an den Support unter +33(0)2 28 29 02 62.

### ALARM WASCHEN BEIM SELBSTTEST



**Schwierigkeit bei der Perkussion der Waschbeutel**  
(z.B. Clearflex®, Baxter)

**2 Waschbeutel installieren UND überprüfen, dass sie korrekt perkutiert werden.**

⚠ Das verfügbare Waschvolumen muss bei der Installation  $\geq 2$  Liter betragen.

### DRUCKTESTFEHLER-ALARM



**Linie falsch erkannt**

**Drücken Sie und installieren Sie die Leitung erneut ODER Drücken Sie , um trotz der falschen Erkennung fortzufahren.**

### AUSTAUSCH DER MIKROAGGREGATKAMMER

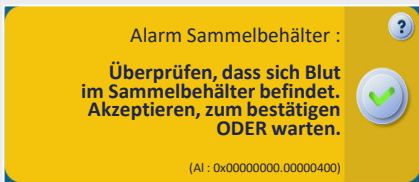


**Wechseln Sie die Mikroaggregat-Kammer, um die Fasern zu schonen.**

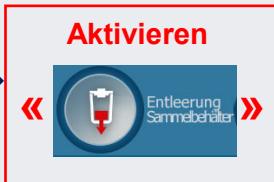
⚠ Befolgen Sie die Anweisungen in der Gebrauchsanweisung und verwenden Sie **Schutzausrüstung**.

⚠ Bei **komplexen Operationen** wird empfohlen, die Mikroaggregat-Kammer als **vorbeugende Maßnahme** zu wechseln.

### ALARM SAMMELBEHÄLTER

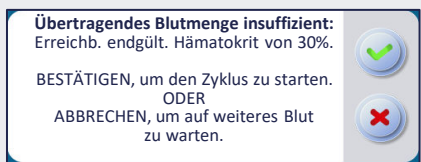


**Wenn keine Klemme geschlossen ist, aber das Blut im Sammelbehälter stark verdünnt ist**



⚠ Das Leeren des Behälters maximal 3-mal verwenden. Diese Funktion beendet die Operation nicht.

### INFORMATION HÄMATOKRIT NIEDRIG

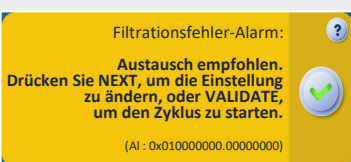


**Verdünntes Blut im Behälter**

**Wenn Blut ERWARTET wird, drücken Sie: ODER Wenn die OP FERTIG IST / DRINGEND BLUT BENÖTIGT WIRD, drücken Sie: .**

⚠ **Starten des Zyklus:** Das behandelte Blut hat einen Hämatokrit-Wert von **weniger als 45 %**. Die Einnahme der Ergänzung beginnt, wenn sich **330 ml** im Behälter befinden.

### ALARM VERSTOPFTE FASER



**Wenn Klemme der Abfallzeile offen, aber lange Bearbeitungszeit**

**Aktivieren Notfall um den Zyklus zu beenden ODER das Kit zu wechseln, wenn noch Blut zu verarbeiten ist**

⚠ Zyklus > 14 min Behandlungszeit.

### INFORMATION ANTIKOAGULANS

**Nicht zögern, DIE DURCHFLUSSRATE des Antikoagulans bei jedem größeren Blutzufluss und nach dem Protamin zu ERHÖHEN!**

**Um eine Verlangsamung der Behandlung zu vermeiden**